

초코송이

▶ 김리우, 배성찬, 신이준(서울가재울초등학교)

우리 동네를 위협하는 허위 조작 정보를 잡아라!



리포트

마포구 소각장은
우리 마을에 이익이다.

영 상

마포구 소각장은
우리 마을에 이익일까?



각오한마디!

안녕하세요. 저희는 초코송이팀입니다.
 저희 팀 이름은 초코송이라는 과자에서 따왔습니다.
 초코송이는 바삭하고 달콤한 과자인데요,
 저희도 마포구 소각장에 대한 팩트를 바삭바삭하게 살펴보고
 달콤한 결과를 얻고 싶어서 이런 이름을 지었습니다.
 저희는 마포구 소각장이 꼭 필요한지에 대해
 다양한 자료와 의견을 조사하고 분석하겠습니다.
 저희 초코송이팀은 팩트체크에 최선을 다하겠습니다!

팩트체크 리포트

마포구 소각장은 우리 마을에 이익이다.

팩트체크 계획 수립하기

➔ 이 주제를 선택하게 된 이유

마포구는 바로 옆 동네입니다. 그래서 마포구의 환경에 관심이 있습니다. 소각장 건립은 서울시민과 마포구민에게 영향을 미칠 수 있는 중요한 사회적 이슈입니다. 저희 팀은 이에 대해 객관적인 정보와 다양한 의견을 듣고 싶습니다.

➔ 팩트체크 방법에 대한 계획

1. 무슨 내용을 찾을 계획인가요?

- 마포구 쓰레기 소각장 건립의 필요성과 반대 이유에 대한 사실과 근거
- 마포구 쓰레기 소각장 건립의 장단점과 영향에 대한 사실과 근거
- 마포구 쓰레기 소각장 건립과 관련된 오해와 진실에 대한 사실과 근거

2. 어떤 형태의 자료를 찾을 생각인가요?

- 정부나 서울시, 마포구 등의 공식 발표나 보고서
- 뉴스 기사나 전문가 인터뷰 등의 객관적이고 중립적인 자료
- 주민 설문조사나 시민단체 발표 등의 다양한 의견을 반영하는 자료

3. 어떤 방법으로 팩트체크 할 계획인가요?

- 웹 검색을 통해 주제와 관련된 자료를 수집하고, 출처와 내용을 확인
- 자료의 신뢰성과 중립성을 판단하고, 사실과 의견을 구분
- 자료의 내용을 요약하고, 팩트체크의 목적에 맞게 분석하고 평가

체크해보기

01 찾아보기

들어보기

직접해보기

반론의견

뉴스 기사에 대한 근거 조사

▶ 서울시, 기존 마포 상암동 소각장 헐고 새로 짓는다(출처: 한국일보, 2022.08.31)
<https://www.hankookilbo.com/News/Read/A2022083110040005904>
상암동 지하에 쓰레기 소각장 짓는다... 마포구 주민 반발(출처: SBS 뉴스)
https://news.sbs.co.kr/news/endPage.do?news_id=N1006880832&plink=COPYPASTE&cooper=SBSNEWSEND

• 근거

- 서울시는 2026년부터 수도권 매립지에 쓰레기를 버릴 수 없게 되기 때문에, 새로운 쓰레기 소각장을 건설해야 한다고 합니다.
- 서울시는 새로운 쓰레기 소각장의 후보지로 마포구 상암동에 있는 기존 소각장 부지를 선정했습니다.
- 서울시는 기존 소각장을 헐고, 지하에 새로운 소각장을 지을 계획이며, 지상에는 공원과 문화공간 등을 조성할 예정입니다.
- 서울시는 이 부지가 주변에 주거세대가 없고, 토지취득이 필요 없으며, 소각열을

지역난방에 활용할 수 있다는 점 등이 장점이라고 말합니다.

▶ **연합뉴스 윤보람 기자 2022.10.11 마포구 “소각장 건립 불필요… 전처리시설로 쓰레기 줄이면 돼”** <https://www.yna.co.kr/view/AKR20221011055500004>

• **근거**

- 마포구는 이 결정에 반대하며, 전처리시설을 설치해서 쓰레기를 줄이면 소각장 추가 건립이 불필요하다고 주장합니다.
- 전처리시설은 종량제 봉투를 분쇄하고 선별해서 재활용할 수 있는 금속이나 플라스틱 등을 분리하는 시설입니다.

1. 마포구 쓰레기 소각장 건립의 필요성과 반대 이유에 대한 사실과 근거

• **필요성:** 서울시는 2026년부터 수도권 매립지에 쓰레기를 버릴 수 없게 되기 때문에, 새로운 쓰레기 소각장을 건설해야 한다고 합니다. 서울시는 현재 하루 평균 3,200톤의 생활폐기물이 발생하지만, 4곳의 소각장에서 처리할 수 있는 용량은 2,200톤에 불과하다고 밝혔습니다. 나머지 1,000톤은 인천 수도권 매립지로 보내고 있으며, 이는 환경오염과 처리비용 증가 등의 문제를 야기한다고 합니다

출처: https://news.sbs.co.kr/news/endPage.do?news_id=N1006880832 김강민 기자
<https://www.hankookilbo.com/News/Read/A2022083110040005904> 강지원 기자

• **반대 이유:** 마포구는 새로운 쓰레기 소각장 건립에 반대하며, 전처리시설을 확충해서 쓰레기를 줄이면 소각장 추가 건립이 불필요하다고 주장합니다. 전처리시설은 종량제 봉투를 분쇄하고 선별해서 재활용할 수 있는 금속이나 플라스틱 등을 분리하는 시설입니다. 마포구는 이를 검증하기 위해 주민과 함께 종량제 봉투의 내용물을 확인하는 성상분석을 실시 하고 있으며, 약 70%의 폐기물을 줄일 수 있다고 밝혔습니다. (성상분석- 주민이 배출한 종량제 봉투를 열어 내용물을 확인하는 작업이다.)

출처: <https://www.yna.co.kr/view/AKR20221011055500004> 윤보람 기자
<https://www.yna.co.kr/view/PYH20221018148200013> 박동주 기자

2. 마포구 쓰레기 소각장 건립의 장단점과 영향에 대한 사실과 근거

• **장점:** 서울시는 새로운 쓰레기 소각장을 지하에 건설하고, 지상에는 공원과 문화공간 등을 조성할 예정이라고 합니다. 서울시는 이 부지가 주변에 주거세대가 없고, 토지 취득이 필요 없으며, 소각열을 지역난방에 활용할 수 있다는 점 등이 장점이라고 말합니다. 서울시는 또한 소각장과 청소차 출입로 등을 지하화하고, 배출가스 허용기준을 법적 기준의 10배 수준으로 강화해 악취 및 매연 피해를 줄이겠다고 밝혔습니다.

출처: https://news.sbs.co.kr/news/endPage.do?news_id=N1006880832

<https://www.hankookilbo.com/News/Read/A2022083110040005904>

• **단점:** 마포구는 새로운 쓰레기 소각장 건립이 주민들에게 더 큰 희생을 강요하며, 지역 형평성에도 위배 된다고 반발합니다. 마포구는 이미 30년 넘게 쓰레기 소각장으로 인한 환경오염과 악취 등의 피해를 겪어왔으며, 신규 소각장 건립은 상암DMC 지역의 발전과 주민복지 향상에도 방해가 된다고 주장합니다. 마포구는 또한 서울시가 입지 선정 과정에서 주민들의 의견을 제대로 반영하지 않았다고 비판합니다.

출처: <https://www.yna.co.kr/view/AKR20221011055500004>

<https://www.yna.co.kr/view/PYH20221018148200013>

3. 마포구 쓰레기 소각장 건립과 관련된 오해와 진실

• **오해:** 일부 주민들은 쓰레기 소각장이 다이옥신 등 유해 물질을 배출하며 인체와 환경에 치명적인 영향을 준다고 오해합니다.

• **진실:** 서울시는 새로운 쓰레기 소각장에서 사용할 오염방지설비와 최첨단 자동화 시스템을 도입해 다이옥신 등 유해 물질 배출을 최소화할 것이라고 설명합니다. 서울시는 또한 배출가스 허용기준을 법적 기준의 10배 수준으로 강화해 엄격히 관리할 예정 이라고 밝혔습니다.

출처: https://news.sbs.co.kr/news/endPage.do?news_id=N1006880832

<https://www.hankookilbo.com/News/Read/A2022083110040005904>

4. 서울시, ‘마포구 소각장 건립’ 영향 평가 결과…“모두 대기 환경기준 만족”

<https://www.joongang.co.kr/article/25127634>

서울시는 마포구 상암동에 신규 광역자원회수시설(폐기물 소각장)을 건립하기 위해

환경영향을 평가했다.

평가 결과는 대기 오염물질, 악취, 미세먼지 등의 영향이 거의 없고 환경기준을 만족했다고 밝혔다. 서울시는 2026년까지 새 시설을 지은 뒤 기존 시설은 2035년까지 철거할 계획이다.

도움을 얻을 수 있는 책이나 논문 자료

<https://koreascience.kr/article/JAKO202109252118662.pdf>

논문1. 저자-최영숙 외. 발행년도-2021. 폐기물 소각시설에 의한 주민 건강 영향. 한국환경보건학회지, 47(1), 20-35.

이 논문은 폐기물 소각시설의 유해물질 배출과 주민들의 건강 영향에 대해 종합적으로 검토한 것입니다. 최근의 소각시설은 기술 발전으로 인해 건강 영향이 상대적으로 적다고 하지만, 여전히 암, 생식 장애, 호흡기 질환 등과 연관된 연구가 있으며, 주민들과 소각시설 근로자들은 다이옥신과 중금속 등에 노출될 수 있다고 합니다. 따라서 환경보건 측면에서 소각시설의 건강 영향을 지속적으로 모니터링하고, 각종 혼입 요인을 최소화할 수 있는 연구 방법론을 개발할 필요가 있다고 제안합니다.

<https://scienceon.kisti.re.kr/srch/selectPORSrchArticle.do?cn=DIKO0011251027>

논문2. 저자-백성문, 발행년도-2008, 총 페이지-66, 생활 쓰레기 발열량 변화에 따른 소각로 운영 개선에 관한 연구. 충주대학교 산업대학원 석사학위논문

이 논문은 생활 수준의 향상과 분리수거 정책 등으로 인해 생활 쓰레기의 발열량이 변화하고 있으며, 이에 따라 소각로의 운영 방식도 개선할 필요가 있다고 주장합니다. 특히, 고분자물질의 증가로 인해 다이옥신 배출량이 증가하는 문제를 해결하기 위해, 공기연소비율과 공기연소방식을 조절하고, 공기연소장치를 설치하는 등의 방안을 제시합니다.

<https://scienceon.kisti.re.kr/srch/selectPORSrchArticle.do?cn=DIKO0008937032>

논문3. 저자-김현주 외. 발행년도-2004. GIS를 이용한 쓰레기 소각장 입지 선정에 관한

연구. 한국공간정보학회 학술대회논문집, 12(2), 121-128.

이 논문은 지리정보시스템(GIS)을 활용하여 쓰레기 소각장의 최적 입지를 선정하는 방법을 제안합니다. 쓰레기 소각장의 입지 선정은 환경적, 경제적, 사회적 요인을 모두 고려해야 하는 복잡한 문제입니다. 이 논문에서는 GIS를 통해 각요인별로 평가 지수를 부여하고, 가중치를 적용하여 종합 평가지수를 도출합니다. 그리고 그 결과를 지도상에 시각화하여 입지 선정에 도움을 줄 수 있습니다.

관련 사이트 조사

1. 데이터: <https://www.data.go.kr/data/15047172/fileData.do>

서울시 생활폐기물 발생량 및 처리현황 통계

2020년 서울시의 생활폐기물 발생량은 하루 평균 45,895.7톤이었고, 그 중 재활용으로 처리된 양은 25,890.8톤 (56.4%), 소각으로 처리된 양은 19,994.9톤 (43.6%), 매립으로 처리된 양은 10톤 (0%)이었습니다. 이와 비교해보면, 2019년에는 하루 평균 46,390.3톤의 생활폐기물이 발생했고, 그 중 재활용으로 처리된 양은 26,009.9톤 (56.1%), 소각으로 처리된 양은 20,370.4톤 (43.9%), 매립으로 처리된 양은 10톤 (0%)이었습니다. 즉, 2020년에는 2019년보다 생활폐기물 발생량이 약간 감소하고, 재활용과 소각 비율은 거의 유지되었습니다.

2. <https://rrf.seoul.go.kr/content/bcref261view.do>

서울특별시 자원회수시설 마포자원회수시설 환경상영향조사 결과

서울시는 마포구 상암동 일대 신규 광역자원회수시설 (폐기물 소각장) 건립을 두고 환경영향을 평가한 결과 대기 오염물질·악취 등에 영향을 끼치지 않는다고 밝혔습니다. 그 결과 자원회수시설 증설에도 대기 오염물질, 악취 등에 미치는 영향이 거의 없고, 미세먼지(PM-10), 이산화질소(NO2) 다이옥신 등은 환경기준을 만족하는 것으로 나타났습니다.

🔊 서울특별시 자원회수시설 기후 환경본부 김희준 주무관 전화 인터뷰

Q1. 자원회수시설은 어떤 원리로 폐기물을 소각하고 자원화하나요?

→ 각 지역에서 수거해온 재활용품을 제외한 일반 쓰레기들을 소각장에 모아서 고열로 태웁니다.(소각) 소각을 하게 되면 열이 발생하고 그 열을 난방에너지로 보내는 거예요. 소각을 하고 남은 재는 별도로(재활용이 안되기 때문에) 매립을 해요. 자원화는 열에너지로 이용을 한다고 보면 됩니다. 전기나 지역난방으로요.

Q2. 자원회수시설의 장점과 단점은 무엇인가요?

→ 장점: 기존 방식은 매립이라 환경오염과 방대한 부지가 필요한데요, 소각을 하게 되면 자연 환경을 보존할 수 있어요.

→ 단점: 유해 물질이 나오기 때문에 그 부분에 대해서 철저한 관리가 필요해요. 그래서 운영 비용이 많이 들어요.

Q3. 자원회수시설의 환경영향평가 결과는 어떻게 나왔나요?

→ 소각장 주변에서 소각장 운영으로 인해 어떤 피해가 발생이 되는지 조사를 하는 작업인데요. 결과를 말씀드리면 대기 오염물질, 악취 등에 미치는 영향이 거의 없고, 미세먼지, 이산화질소, 다이옥신 등은 환경기준을 만족하는 것으로 나타났어요.

🔊 마포구 주민 구본현님 인터뷰

Q1. 마포구 쓰레기 소각장에 대해 어떻게 생각하시나요?

→ 마포구 쓰레기 소각장은 필요하지 않다고 생각합니다. 쓰레기를 소각하면 환경오염이나 기후변화의 원인이 되고, 건강에도 해롭습니다. 특히 아이들 건강이 걱정됩니다.

Q2. 마포구 쓰레기 소각장이 마포구 주민들의 생활에 어떤 영향을 미치고 있나요?

→ 주민들의 생활에 큰 영향을 미친다고 생각해요. 소각장은 주거지와 가깝고, 배출되는 연기나 냄새가 심합니다. 또한, 소음이나 교통 문제 등의 불편함도 있습니다.

이러한 문제들은 주민에게 불편함을 줍니다.

🔊 마포구 주민 이연송님 인터뷰

Q1. 마포구 쓰레기 소각장에 대해 어떻게 생각하시나요?

→ 마포구 쓰레기 소각장은 좋다고 생각해요.

Q2. 마포구 쓰레기 소각장이 마포구 주민들의 생활에 어떤 영향을 미치고 있나요?

→ 우리 생활에 크게 영향을 주지 않는다고 생각해요. 소각장은 우리 집이나 학교에서 멀리 있고, 연기나 냄새도 잘 안 나요.

Q3. 마포구 쓰레기 소각장의 장점과 단점은 무엇이라고 생각하십니까?

→ 단점은 쓰레기를 태울 때 나오는 더러운 것들이나 남은 것들을 처리하는 문제라고 생각해요. 소각장은 연기나 가스를 깨끗하게 만드는 기계를 갖고 있지만, 완전히 없앨 수는 없다고 들었어요. 또한, 태운 후 남은 재 같은 것들을 버려야 하는데, 그것도 어디에다가 할지 궁금합니다.

장점은 쓰레기를 태우면 쓰레기가 많이 줄어들고, 불로 만든 열을 이용해서 우리가 필요한 것들을 만들 수 있다는 게 좋은것 같아요.



결론 작성하기

먼저, 마포구 소각장이란 서울시가 2026년까지 마포구 상암동에 건립할 예정인 새로운 자원회수시설(생활폐기물 소각장)을 말합니다. 서울시는 2026년부터 수도권 매립지에 생활폐기물 직매립이 금지될 것에 대비해 신규 소각장 설치를 추진해왔습니다.

그런데 마포구는 이에 반대하고 있습니다. 마포구는 소각장 추가 건립이 불필요하다고 주장하며, 전처리시설을 확충하면 소각 폐기물을 감량할 수 있다고 주장합니다. 전처리시설은 폐기물을 소각 처리하기에 앞서 종량제 봉투를 분쇄, 선별하는 과정을 통해 재활용할 수 있는 금속·플라스틱·폐비닐 등을 분리하는 장치입니다.

서울시는 소각장을 짓는 것이 좋다고 말합니다. 왜냐하면 소각장이 있으면 쓰레기를 불태워서 줄일 수 있고, 불난 열을 이용해서 난방을 해 줄 수 있기 때문입니다. 그리고 소각장을 지하에 숨기고 위에는 복합문화공간과 공원 등 재미있는 곳을 만들어서 사람들이 즐길 수 있게 하겠다고 합니다. 또한 연간 약 100억 원의 기금을 조성해 주민복지증진과 지역 발전에 사용하겠다고 합니다.

마포구는 소각장을 짓는 것이 나쁘다고 말합니다. 왜냐하면 소각장이 있으면 공기가 더러워지고, 다른 구보다 쓰레기를 더 많이 처리해야 하기 때문입니다. 그리고 소각장을 짓기 전에 쓰레기를 잘 분리하고 재활용할 수 있는 방법을 찾아야 한다고 합니다. 또한 소각장을 지하에 숨겨도 매연과 악취가 나오고, 지역 주민들의 의견을 듣지 않고 강요한다고 합니다.

저희 초코송이팀은 서울시와 마포구의 주장에 대해 다음과 같이 생각합니다.

서울시의 주장은 쓰레기 처리 용량과 지역난방 공급 등의 장점이 있지만, 환경 문제와 지역 형평성 등의 단점도 고려해야 한다고 생각합니다. 소각장이 공기를 더럽히거나 건강에 해를 끼치지 않도록 최첨단 기술과 엄격한 관리가 필요하다고 생각합니다. 또한 소각장을 짓는 돈과 기금을 얼마나 마포구에 줄 것인지, 그리고 어떻게 사용할

것인지 구체적으로 밝혀야 한다고 생각합니다.

마포구의 주장은 환경 문제와 지역 형평성 등의 단점이 있지만, 쓰레기 처리 용량과 지역난방 공급 등의 장점도 고려해야 한다고 생각합니다. 전처리시설을 확충하는 것은 좋은 방법이지만, 그것만으로 쓰레기를 충분히 줄일 수 있는지 확실하지 않다고 생각합니다. 또한 전처리시설도 공간과 비용이 필요하므로 어디에 얼마나 설치할 것인지 구체적으로 밝혀야 한다고 생각합니다.

서울시가 주장하는 소각장 건립의 장점은 쓰레기 처리 용량과 지역난방 공급입니다. 저희는 이러한 장점이 실제로 얼마나 큰지, 그리고 어떤 조건과 비용이 필요한지 알아보았습니다. 쓰레기 처리 용량은 서울시가 제공한 자료에 따르면, 2026년부터 수도권 매립지에 생활폐기물 직매립이 금지될 것이므로, 소각장을 통해 쓰레기를 감량하고 재활용할 수 있는 자원회수율을 높일 수 있다고 합니다. 하지만 이러한 자료는 소각장 건립을 위한 예산안에서 나온 것이므로, 신뢰도가 높은지 의문이 듭니다. 또한 소각장 건립을 위해 필요한 공간과 비용, 그리고 소각 과정에서 발생하는 매연과 악취 등의 환경 문제에 대해서는 자세히 언급하지 않았습니다. 지역난방 공급은 소각장에서 발생하는 열을 이용하여 주변 지역의 난방을 해주는 것입니다. 이는 환경 친화적이고 경제적인 방법이라고 할 수 있습니다. 하지만 이러한 방법은 소각장과 난방 시설 사이의 거리와 연결도, 그리고 소각장의 용량과 안정성 등에 따라 달라질 수 있습니다. 따라서 이러한 방법이 실제로 얼마나 효과적인지, 그리고 어떤 위험성이 있는지 알아 보아야 합니다.

마포구가 주장하는 소각장 건립의 단점은 환경 문제와 지역 형평성입니다. 저희는 이러한 단점이 실제로 얼마나 심각한지, 그리고 어떻게 해결할 수 있는지 알아보았습니다. 환경 문제는 소각장에서 발생하는 매연과 악취, 그리고 소각 잔재 등으로 인해 공기와 토양, 물 등의 환경이 오염되고, 인체에도 유해한 영향을 미칠 수 있다는 것입니다. 이러한 문제는 최첨단 기술과 엄격한 관리를 통해 최소화할 수 있다고 서울시는 주장하고 있습니다. 하지만 이러한 기술과 관리가 얼마나 효과적인지, 그리고 얼마나 비용이 드는지 알아보아야 합니다. 또한 소각장 건립으로 인해 지역 주민들의

건강과 삶의 질에 미치는 영향도 고려해야 합니다. 지역 형평성은 마포구가 다른 구보다 쓰레기를 더 많이 처리해야 한다는 것입니다. 이는 마포구가 쓰레기 처리에 대한 부담을 더 많이 감수해야 한다는 것을 의미합니다. 서울시는 이에 대해 연간 약 100억 원의 기금을 조성해 주민복지증진과 지역 발전에 사용하겠다고 약속하고 있습니다. 하지만 이러한 약속이 얼마나 신뢰할 수 있는지, 그리고 어떻게 실행될 것인지 알아보아야 합니다. 또한 쓰레기 처리에 대한 책임과 혜택이 공정하게 분배되는지도 검토해야 합니다.

저희 초코송이팀은 서울시와 마포구의 주장에 대해 위와 같이 검증해봤습니다. 그 결과, 양측의 주장이 모두 일리가 있지만, 더 많은 정보와 분석이 필요하다는 결론을 내렸습니다. 따라서 저희는 마포구 소각장 건립에 대한 판단을 유보합니다. 이 문제를 해결하기위한 방안은 서울시와 마포구가 서로 협력하고 소통하면서 쓰레기 처리와 환경 보호에 대한 최선의 해결책을 찾는 것입니다.

1. 서울시와 마포구는 쓰레기를 태우는 곳을 만들 것인지 아닌지에 대해 서로 이야기하고 듣고 해야 한다. 서울시는 마포구의 말을 잘 듣고, 마포구는 서울시의 말을 이해하려고 해야 한다.
2. 서울시와 마포구는 쓰레기를 태우는 곳을 만들 것인지 아닌지에 대해 주민들의 말도 잘 듣고 반영해야 한다. 주민들의 참여와 동의를 얻기 위해 설명회나 설문조사, 청취회 등의 방법을 활용해야 한다.
3. 서울시와 마포구는 쓰레기를 태우는 곳을 만들 것인지 아닌지에 대한 과학적·전문적인 근거와 자료를 공개하고 공유해야 한다. 쓰레기가 얼마나 나오고 어떻게 처리되고, 쓰레기를 태우는 곳이 어떤 영향을 주고, 봉투를 잘라서 분리하는 곳이 얼마나 효과가 있는지 등의 자료를 명확하게 제공하고 검사해야 한다.
4. 서울시와 마포구는 쓰레기를 태우는 곳을 만들 것인지 아닌지 외에도 다른 방법을 함께 찾아보아야 한다. 예를 들어, 쓰레기가 나오지 않게 하기 위한 정책을 강화하거나, 재활용률을 높이기 위한 보상이나 교육을 실시하거나, 다른 지역과의 협력체계를 만드는 등의 방법을 생각할 수 있다.

미디어 콘텐츠

마포구 소각장은 우리 마을에 이익일까?

콘텐츠 소개



➔ 기획의도

- 쓰레기 처리와 환경 보호에 대한 지식과 인식을 높이기
- 서울시와 마포구의 주장에 대해 비판적으로 생각하고 판단하기
- 소각장 건립에 대한 찬반의견을 존중하고 이해하기
- 소각장 건립 외에도 다른 쓰레기 처리 방법을 찾아보고 제안하기

➔ 상세설명

카드 1: 서울시는 2026년부터 수도권 매립지에 쓰레기를 버릴 수 없게 됩니다. 그래서 새로운 소각장을 마포구 상암동에 짓기로 했습니다.
(그림: 쓰레기가 가득 찬 매립지와 소각장 건립 계획도)

카드 2: 서울시는 소각장이 있으면 쓰레기를 불태워서 줄일 수 있고, 불난 열을 이용

해서 난방을 해줄 수 있다고 합니다. 그리고 소각장을 지하에 숨기고 위에는 공원이나 복합 문화공간 같은 곳을 만들어서 사람들이 즐길 수 있게 하겠다고 합니다. 또한 소각장을 짓는 돈의 일부를 마포구에 쥐서 주민들의 복지를 향상시키겠다고 합니다. (그림: 소각장에서 나오는 열기와 지역난방 파이프, 지하화된 소각장과 지상의 공원과 스키장, 돈뭉치와 복지 시설)

카드 3: 마포구는 소각장을 짓는 것이 나쁘다고 말합니다. 왜냐하면 소각장이 있으면 공기가 더러워지고, 다른 구보다 쓰레기를 더 많이 처리해야 하기 때문입니다. 그리고 소각장을 짓기 전에 쓰레기를 잘 분리하고 재활용할 수 있는 방법을 찾아야 한다고 합니다. 또한 소각장을 지하에 숨겨도 매연과 악취가 나오고, 지역 주민들의 의견을 듣지 않고 강요한다고 합니다.

(그림: 소각장에서 나오는 검은 연기와 쓰레기 더미, 종량제 봉투와 재활용 표시, 화난 주민들과 강압적인 서울시 관계자)

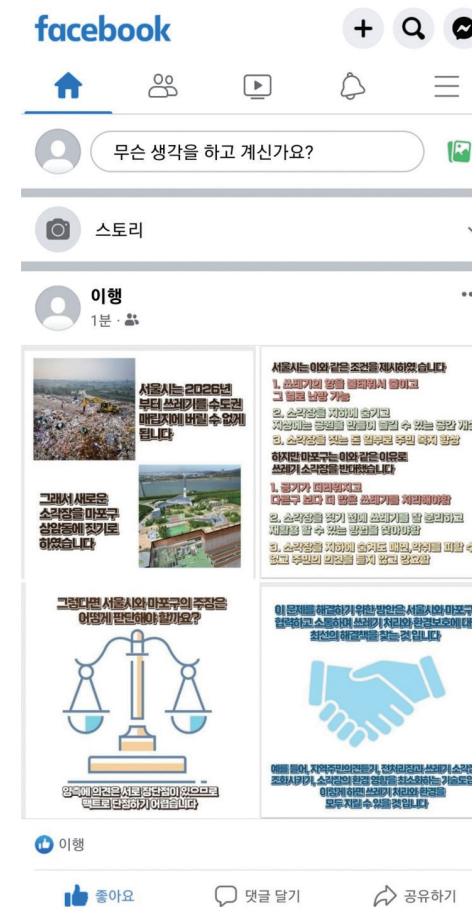
카드 4: 그렇다면 서울시와 마포구의 주장은 어떻게 판단해야 할까요? 양측의 주장은 각각 장단점이 있으므로 팩트로 단정하기 어렵습니다. 양측의 주장에 대한 근거와 타당성을 비교하고 평가하는 것이 필요합니다.

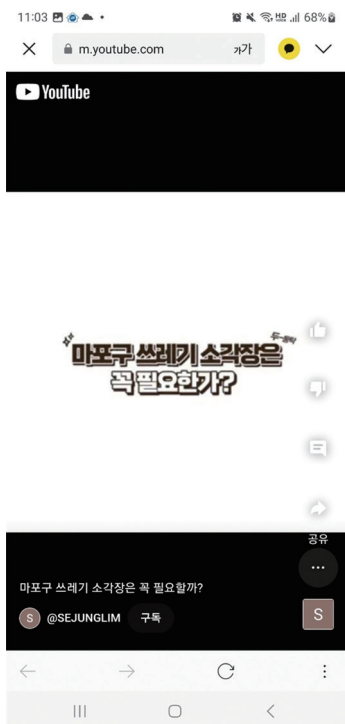
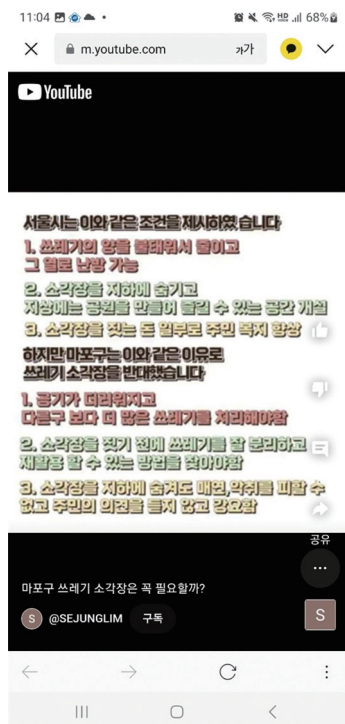
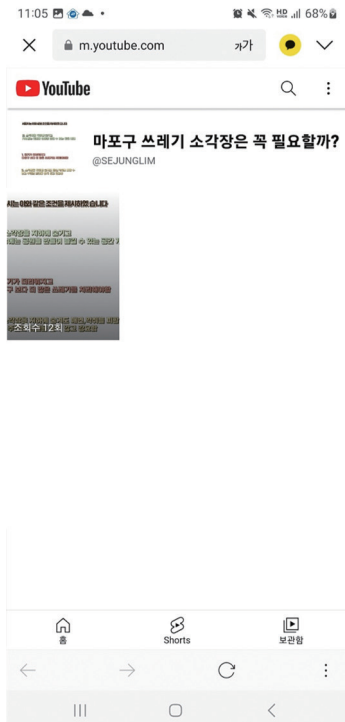
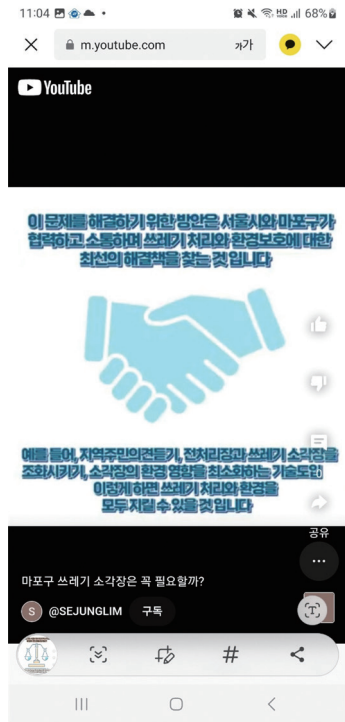
(그림: 척도와 저울, 돈보기와 문서)

카드 5: 이 문제를 해결하기 위한 방안은 서울시와 마포구가 서로 협력하고 소통하면서 쓰레기 처리와 환경 보호에 대한 최선의 해결책을 찾는 것입니다. 예를 들어, 소각장 건립에 대한 지역 주민들의 의견을 듣고 반영하는 것, 전처리시설과 소각장을 적절히 조화시키는 것, 소각장의 환경 영향을 최소화하는 기술과 관리를 도입하는 것 등이 있습니다. 이렇게 하면 쓰레기 처리와 환경 보호를 모두 실현할 수 있을 것입니다.

(그림: 악수하는 서울시와 마포구 관계자, 전처리시설과 소각장이 공존하는 모습, 청정한 공기와 푸른 하늘)

홍보 및 캠페인 활동





참여소감

김리우

저는 청소년 팩트체커로 활약하면서 쓰레기와 환경에 대해 많이 배우고 느꼈습니다. 마포구 소각장에 대한 팩트체크를 하면서 쓰레기의 발생과 처리, 소각장의 장단점, 환경오염과 기후변화 등에 대해 알게 되었습니다. 또한, 팩트체크를 통해 쓰레기와 환경에 대한 사회적 이슈와 논란에 대해 생각하게 되었습니다.

배성찬

팩트체크를 하면서 쓰레기 처리와 환경 보호에 대해 많이 배웠습니다. 인터넷에 있는 정보가 다 사실인 줄 알았는데, 그렇지 않은 경우도 있어서 근거와 출처를 확인하는 법을 배웠습니다. 카드 뉴스 계획안을 만들 때는 주제 정하기 역할을 했는데, 제목과 문구를 잘 쓰는 것이 중요하다는 것을 알았습니다.

신이준

팩트체크를 하면서 서울시와 마포구의 입장에 대해 알게 되었습니다. 양측의 주장에는 장단점이 있어서 팩트로 단정하기 어렵다는 것을 깨달았습니다. 서울시와 마포구가 서로 협력하고 소통하면서 최선의 해결책을 찾았으면 좋겠습니다.